



DANCORE eNEWS

DANCORE eNEWS er DANCORE's elektroniske nyhedsbrev. Formålet med nyhedsbrevet er én gang i kvartalet at formidle nationale så vel som internationale kystrelaterede og marine nyheder til vore 245 medlemmer.

Bidrag til nyhedsbrevet sendes til office@dancore.dk.

Klik [her](#) for nærmere information om medlemskab af DANCORE samt online tilmelding.

- INDHOLD -

NYHEDER

1. Sidste nyt fra DANCORE
2. Young Professionals Day 2011 – ny dato!
3. Femern A/S peger på sænketunnel
4. Lad jer ikke snyde af den kolde vinter i år og sidste år
5. Konference-magasin om klimatilpasning
6. Morfologisk modellering af sandrevlers vandring foran Hvide Sande Havn
7. KRING 2010

KONFERENCER, KURSER, WORKSHOPS, LEDIGE STILLINGER M.V. KOLOFON

NYHEDER

1. Sidste nyt fra DANCORE

DANCORE har fået et nyt styregruppemedlem.

Ditte Marie Mikkelsen, Rambøll, har overtaget lederskabet af gruppen "Marine Biology" efter Marianne Ellegaard. Ditte er biolog med speciale i det marine miljø. Tak til Marianne for indsatsen og hjertelig velkommen til Ditte - vi glæder os til samarbejdet.

[Tilbage til: - INDHOLD -](#)

2. Young Professionals Day 2011 – ny dato!

Vi har af logistiske årsager set os nødsaget til at flytte vores Young Professionals Day fra den 28. januar 2011 til den 25. februar 2011. Invitation og program udsendes i løbet af januar måned.

For yderligere information kontakt Aart Kroon på ak@geo.ku.dk.

[Tilbage til: - INDHOLD -](#)

3. Femern A/S peger på sænketunnel

Femern A/S har indstillet til transportministeren, at en sænketunnel er selskabets foretrukne løsning for en fast forbindelse over Femern Bælt mellem Danmark og Tyskland.

Læs hele [pressemeldelsen](#) udsendt den 30.11.2010.

[Tilbage til: - INDHOLD -](#)

4. Lad jer ikke snyde af den kolde vinter i år og sidste år

Selvom kloden langsomt varmes op, og vi regner med, at 2010 bliver det varmeste år, man endnu har målt, så har Europa alligevel i det seneste århundrede oplevet lange og kolde vintre.

Dette tilsyneladende paradoks skyldes måske for en stor dels vedkommende variationen i overfladetemperaturen på havvandet i Nordatlanten, også kaldet the Atlantic Multidecadal Oscillation (AMO).

Klik [her](#) for at læse om et tusindårigt maringeologisk perspektiv på de nordatlantiske havtemperaturer og de nordvesteuropæiske vintre. Der er (måske) mere kulde på vej...

På GEUS' hjemmeside kan man læse et [kort abstrakt](#) om samme emne.



Søerne i København

For yderligere information kontakt Karen Edelvang på kae@geus.dk.

[Tilbage til: - INDHOLD -](#)

5. Konference-magasin om klimatilpasning

Nyt magasin med viden og meninger om klimatilpasning i Danmark sætter igennem en række faglige indlæg og synspunkter den danske klimaudfordring på spidsen.

Magasinet Klima&Tilpasning blev udgivet i forbindelse med konferencen "Klimatilpasning i Danmark" den 25. oktober 2010 i København. Konferencen arrangeredes af Teknologirådet i samarbejde med Koordineringsenhed for Forskning i Klimatilpasning (KFT) og Klima- og Energiministeriet.

I 22 faglige artikler og synspunkter giver 32 forfattere på 52 sider deres bud på de udfordringer, vi står over for som konsekvens af, at vores klima ændrer sig. Mange påpeger, at en strategi for klimatilpasning, der bygger på en tidlig indsats, kan betale sig frem for at reparere på de skader, der løbende vil opstå som følge af klimaændringer. Men en tidlig indsats betyder samtidig et mere usikkert beslutningsgrundlag, end vi er vant til i planlægningen.

Det er ikke ensbetydende med, at opgaven er umulig. Forfatterne giver i bladet en række visionære bud på de løsninger, der skal til for at håndtere udfordringerne og udnytte de muligheder, der for Danmark også ligger i, at vi får et varmere klima. Vigtige elementer i dette er blandt andet mere forskning på tværs, bedre formidling af viden, mere innovation, mere samarbejde imellem videncenter og beslutningstagere, mere opmærksomhed på eksport af knowhow, bedre integration på tværs af sektorer i beslutningsprocessen og mere opmærksomhed på synergi muligheder til andre planlægningsopgaver.

Centerleder Lars Moseholm, KFT håber, at Klima&Tilpasning kan bruges af myndigheder, borgere, erhverv og politikere til at fremme processen med klimatilpasningen i Danmark.

Link til KFT: www.klima.au.dk/kft

Læs magasinet "[Klima&Tilpasning](#)" (pdf-fil)

Tilbage til: - INDHOLD -

6. Morfologisk modellering af sandrevlers vandring foran Hvide Sande Havn

Sedimenttransporten ved Hvide Sande (Figur 1) er af størrelsesordenen 1 mio. m³/år mod syd. I den nuværende situation forsøger Hvide Sande Havn at vedligeholde en besejlingsdybde på ca. 4,5 m i indsejlingsområdet. Grundet et opstået behov for dels større besejlingsdybde, på grund af ønsket om anløb af større fiskefartøjer, og dels mere stabile vanddybder, har havnen taget initiativ til at undersøge mulighederne for at ændre på ydermolerens udformning. Udgangspunktet for nye havnemoler i Hvide Sande er, at en ændret udformning af disse ikke må medføre yderligere nedstrøms erosion. Således skal en eventuel forlængelse af molerne minimeres samtidig med, at den naturlige bypass skal forbedres.

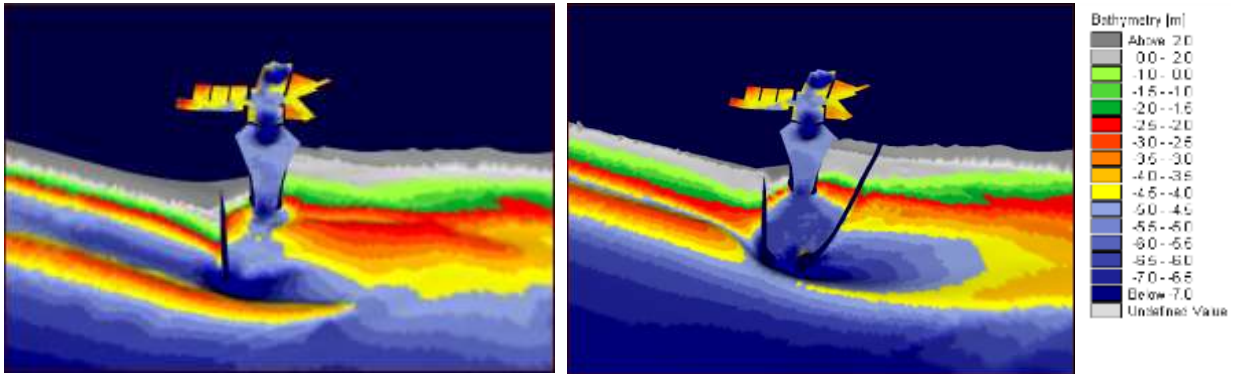


Figur 1 Hvide Sande Havn

I samarbejde med Kystdirektoratet og Hvide Sande Havn har DHI udarbejdet et innovativt løsningsforslag, der omfatter strømlinede moler samt en kysttilbagerykning nord for havnen. Fordelen ved den nye udformning er, at de fremrykkede og strømlinede moler vil forårsage en bedre bypass foran havnen og en større ligevægtsdybde foran havnemundingen. Fordelen ved kysttilbagerykningen er, at denne vil medføre, at vanddybden ved havnemundingen bliver større, dvs. ydermolerne når længere ud i profilet og kan således også påvirke dybereliggende revler. Derved øges besejlingsdybden også for dybereliggende revler. Løsningsforslaget for den fremtidige havn har dannet grundlaget for et omfattende morfologiske modelleringsarbejde.

Det omfattende datamateriale om sedimentationsforholdene og hydrografiske forhold ved Hvide Sande har dannet grundlag for opsætningen af en kalibreret og valideret morfologisk model til simulering af havbundens udvikling under varierende vind- og bølgeforhold. Denne morfologiske model er efterfølgende anvendt til at udføre langtidssimulering med henblik på at bestemme ligevægtsdybden af revlerne i indsejlingsområdet for henholdsvis enkeltrevle- og dobbeltrevle-profilen. Dette er udført for både den eksisterende og den fremtidige havn for at belyse den relative forskel i revleudviklingen.

Modelresultater (Figur 2 og 3) viser, at ligevægtsdybden af bypass-revlen foran havnen for den eksisterende og den fremtidige havn opstår henholdsvis for en vanddybde på ca. 2,5 og 4,5 m. Studiet har bekræftet, at en større ligevægtsdybde kan opnås samtidig med, at bypass af sediment forøges.



Figur 2 Eksisterende havn

Figur 3 Fremtidige havn

For yderligere information kontakt Nicholas Grunnet på ngr@dhigroup.com.

Tilbage til: - INDHOLD -

7. KRING 2010

Kystdirektoratet havde værtsrollen for KRING 2010. KRING er betegnelsen for det hollandske "Kring van Zeewerende Ingenieurs" oversat til "Sammenslutningen af hav-værende ingeniører". Det er en årlig konference for ingeniører og teknikere indenfor kystsikring med deltagere fra Holland, Belgien, Tyskland, England, Polen og Danmark. I år havde programmet for de mere end 90 deltagere fokus på Sjællands nordkyst, Øresundskysten og Københavnsområdet.

Det rekordstore antal deltagere indfandt sig alle på hotellet i Vedbæk søndag den 26. september om eftermiddagen, hvorefter KRING 2010 åbnedes officielt med middag og efterfølgende velkomst af Herluf Mørch samt to indlæg om Kystdirektoratets organisation og arbejde af Jesper Holt Jensen og Carl-Christian Munk-Nielsen

Mandag startede med to interessante foredrag af Christian Helledie, COWI og Ida Brøker, DHI om henholdsvis kystbeskyttelse på Nordkysten og modellering af bypass-fodringer. Derefter afgik busserne mod Tisvildeleje til bølgebryder, bolle og brandvarm kaffe/te i bidende blæst.

Turen langs nordkysten indebar et stop ved det ubeskyttede Heatherhill med eksempel på læsideerosion fra en intensivt kystbeskyttet strækning samt et lille oplæg ved Hornbæk Havn om bypass-havnes problemstillinger af Jørgen Haagen Nielsen, formand for Hornbæk Havn. Dansk frokostplatte blev indtaget på Rungsted Havn, hvorefter DHI beværtede deltagerne de næste par timer med mange spændende foredrag og rundvisning. Dagens ekskursion endte ved Charlottenlund som et eksempel på en gammel bykyst med lodrette mure, badebroer i hobetal og minimal strand. Dan B. Hasløv fra Hasløv & Kjærsgaard Arkitekterne holdt et lille oplæg.

Den sidste dag gik turen til Amager Strandpark som eksempel på et yderst veldesignet indgreb i naturen. Herefter besøg hos By & Havn med spændende oplæg om udviklingen af Københavns Havn ved Hans Vasehus fra By & Havn samt tilpasning til de formodede klimæændringer ved Jan Rasmussen fra Københavns Kommune. KRING 2010 afsluttedes på smukkeste vis med havnerundfart i solskin, frokost om bord og indlæg af Arne Hasling og Jes Clauson-Kaas, COWI.

Og hvordan var det så? KRING 2010 var lutter god stemning og konstant summen af snak mellem deltagerne. Det var højt fagligt niveau, udveksling af erfaring og input til inspiration og eftertanke. Det var sjove forskelle mellem landene, f.eks. spørgsmål fra en hollandsk deltager: "Er terrænet også højt bag de høje skrænter (på Nordkysten)?"

For yderligere information kontakt Per Sørensen på ps@kyst.dk.



Heatherhill



DHI



To kolde fra...

Tilbage til: - INDHOLD -

KONFERENCER, KURSER, WORKSHOPS, LEDIGE STILLINGER M.V.

Kystdirektoratet søger ingeniør til afdelingen Analyse og Plan

Kystdirektoratet mander op på kystområdet og søger derfor en kystingeniør. Så er du vild med kyster, deres dynamik og storslåethed, og vil du være med til at udvikle Kystdirektoratets stærke og internationalt anerkendte kysttekniske kompetencer, så se mere på <http://borgere.kyst.dk/ingenioer-til-analyse-og-udvikling.html>

PhD Position

The Centre for Past Climate Studies, Dept. of Earth Sciences, Aarhus University offers a PhD position on the project:

"North Atlantic Subpolar Gyre Ocean Circulation since late Glacial Times"

Deadline for applications: 1 February 2011

[Read more](#)

2nd International Conference on Arctic Science, International Law and Climate Protection - Legal aspects of marine science in the Arctic Ocean

17-18 March 2011, Berlin, Germany

[Read more](#)

Course: Introduction to Marine Biology

30 March-9 April 2011, Elba, Italy

[Read more](#)

International Conference "It's not just about the Fish" Social and Cultural Perspectives of Sustainable Marine Fisheries

4-5 April 2011, Greenwich, London, UK

[Read more](#)

EEClima - Estuaries in a Changing Climate

5-8 April 2011, Porto, Portugal

[Read more](#)

Coastal Processes 2011

2nd International Conference on Physical Coastal Processes, Management and Engineering

27-29 April 2011, Naples, Italy

[Read more](#)

Coastal Sediments 2011

2-6 May 2011, Miami, Florida, USA

[Read more](#)

Adapting to Climate Change - Case Studies from the Baltic Sea Region

31 May 2011, Hamburg, Germany

[Read more](#)

5th EARSel Workshop on Remote Sensing of the Coastal Zone

1-3 June 2011, Prague, Czech Republic

[Read more](#)

World Aquaculture 2011

6-10 June 2011, Natal, Brazil

[Read more](#)

MARE People and the Sea Conference: Bridging Science and Policy for Sustainable Coasts and Seas

6-9 July 2011, Amsterdam, the Netherlands

[Read more](#)

Coastal Zone Conference 2011

17-21 July 2011, Chicago, Illinois, USA

[Read more](#)

5th European Coastal Lagoons Symposium

25-30 July 2011, Univ. of Aveiro, Portugal

[Read more](#)

2nd International Conference**Construction of Artificial Lands in the Coastal and Offshore Areas**

1-6 August 2011, City of Novosibirsk, Russia

[First announcement](#)

8th Baltic Sea Science Congress

22-26 August 2011, St. Petersburg, Russia

[Read more](#)

5th International Symposium on GIS/Spatial Analyses in Fishery and Aquatic Sciences

22-26 August 2011, Wellington, New Zealand

[Read more](#)

EMECS 9 - Global Summit on Coastal Seas

28-31 August 2011, Baltimore, Maryland, USA

[Read more](#)

International Conference on Marine Resources and Beyond

5-7 September 2011, Bremerhaven, Germany

[Read more](#)

LOICZ Open Science Conference 2011**Coastal Systems, Global Change and Sustainability**

12-15 September 2011, Yantai, China

[Read more](#)

EUCC Coastal Guide

[Database containing world-wide coastal and marine meetings, conferences and workshops](#)

Tilbage til: - INDHOLD -

KOLOFON

Ansvarsfraskrivelse: DANCORE eNEWS er en nyhedsservice, hvis indlæg og artikler ikke nødvendigvis reflekterer **DANCORE's officielle holdninger**. © **Indlæg og artikler kan gratis reproduceres dog med henvisning til DANCORE eNEWS og www.dancore.dk**. Alle udgaver af DANCORE eNEWS findes på <http://www.dancore.dk/news/newsletters>.

DANCORE opstod i 2006 som et nationalt netværk for kystforskning som en del af ENCORA - et 3-årigt koordineringsprojekt under EU's 6. rammeprogram. Siden 1. marts 2009 har DANCORE haft status af nationalt EUCC-kontor og har p.t. 245 medlemmer. EUCC (Coastal & Marine Union), som blev etableret i 1989, er et stort europæisk kyst- og marint netværk med mere end 3.000 medlemmer og medlemsorganisationer i 40 lande.

DANCORE har til formål at dele viden og forbedre samarbejdet mellem fagfolk, der arbejder med forskellige problemstillinger i kystzonen. DANCORE er opdelt i 4 underafdelinger indenfor emnerne Marin Biologi, Oceanografi, Kystprocesser og ICZM.